

图 204 隆尾半掩螽 *Hemielimaea (Hemielimaea) caricercata* Ingrisch

- a. 雄性左前复翅摩擦发音器官背面观 (male stridulatory apparatus on left tegmen, dorsal view); b. 雄性右前复翅摩擦发音器官背面观 (male stridulatory apparatus on right tegmen, dorsal view); c. 雄性下生殖板腹端腹面观 (male subgenital plate, apico-ventral view); d. 雄性下生殖板侧面观 (male subgenital plate, lateral view); e. 雌性下生殖板侧叶侧面观 (lateral lobe of female subgenital plate, lateral view)

环纹。前胸背板背面深棕色，前缘两侧具 1 短亮带，侧叶黄色。前复翅绿黄色，各翅室具非常多的棕色点；前缘脉域、Sc 脉与 R 脉基半部的狭窄的区域及背域深棕色；左前复翅背域的摩擦发音脉黑棕色；右前复翅的镜膜透明。足黄棕色，前足和中足腹缘、腿节端部 1/3、胫节和跗节黑棕色；后足胫节端部、后足第 1 和第 2 跗节侧面及第 3 跗节深棕色。第 10 腹节背板端缘的侧面、尾须不包括端片部及下生殖板的端部深棕色。

量度 (mm) 带后翅长的体长: ♂ 55.0, ♀ 51.0; 不带后翅长的体长: ♂ 30.0, ♀ 24.0; 前胸背板长: ♂ 5.2, ♀ 5.0; 前复翅长: ♂ 42.0, ♀ 49.0; 前复翅宽: ♂ 7.5, ♀ 7.8; 后足腿节长: ♂ 25.0, ♀ 26.0; 产卵器长: 6.8。

观察标本 1♂, 福建崇安, 星村, 三港, 740 m, 1960.VII.15, 马成林采 (IZCAS) [IOZ(E)361360]。

分布 福建 (崇安)。

(161) 挂墩半掩螽 *Hemielimaea (Hemielimaea) kuatun* Ingrisch, 2007 (图 205)

*Hemielimaea (Hemielimaea) caricercata* Ingrisch, 2007. In: Ingrisch et Gorochov. Tijdschr. v. Entomologie, 150: 96 (Holotype, M, origi. descrip.; type locality: China, Fujian, Wuyishan; type depository: ZFMK).

**特征记述** 雄性 摩擦发音脉长 2.8-2.9 mm, 在左前复翅背面强凸出; 稍短于前胸背板背面沟后区的最大宽度 (3.0-3.7 mm)。左前复翅腹面具非常多的摩擦发音音齿 (235-252 音齿), 排列较稀疏 (每毫米 83-87 音齿)。右前复翅镜膜长微大于宽 (长 2.3-2.5 mm, 宽 2.2-2.3 mm); 强骨化的翅脉的基部与镜膜端部之间的距离为 2.8-3.0 mm; 镜膜后复翅背面的最大宽度为 2.1-2.4 mm。尾须较短 (3.5-3.7 mm), 基部 1/3 后变狭, 向中部弯, 在近端部微加宽; 近端部外缘角形。侧面观下生殖板近 60°角上弯, 上弯部分端部向两侧分离。外生殖器骨片具适中狭长的分叉, 侧面观背缘波曲形, 锯齿状; 具腹表皮内突, 龙骨状。

雌性 下生殖板中部深凹, 侧叶尖角形, 外缘具 1 梯状收缩的小端前齿 (此种梯状收缩有时不可见)。产卵器似中华半掩螽 *H. chinensis*。体色类似雄性, 尾须背面为烟色。

**体色** 黄棕色 (活时可能为绿色)。复眼和后头深棕色, 后头具 4 条亮线, 中间 1 对从额顶角延伸至后头, 侧面 1 对位于复眼之后。触角黑色具白环纹, 柄节和梗节腹面中棕色。前胸背板背面深棕色, 前缘两侧具 1 短的亮带, 侧叶黄色。前复翅黄色, 各翅室具非常多的棕色点; 前缘、背域深棕色; 左前复翅背域的摩擦发音脉深棕色; 右前复翅的镜膜透明。足黄棕色, 中足腿节端部, 前足腿节端部, 前足胫节基部、端部及腹缘, 前足跗节, 后足胫节的端部及跗节均深棕色。雄雌肛上板基部的中央均具 1 黑色斑。雄性尾须仅基部黑色, 尾须背面 (除端尖外) 尤其端半部的内缘微烟色。

**变异** 深色标本, 前足和中足从腿节端部 1/3 至跗节端完全深棕色, 后足膝节烟色。偶尔头顶中部具第 5 条白线, 少数标本头顶中部近黄色, 两侧棕色。雌性复翅背域深棕色, 但翅脉黄色; 这些标本复翅前缘黄色。

**量度 (mm)** 带后翅长的体长: ♂ 45.0-48.0, ♀ 47.0-52.0; 不带后翅长的体长: ♂ 22.0-24.0, ♀ 20.0-31.0; 前胸背板长: ♂ 4.8-5.1, ♀ 4.5-5.5; 前复翅长: ♂ 35.5-37.5, ♀

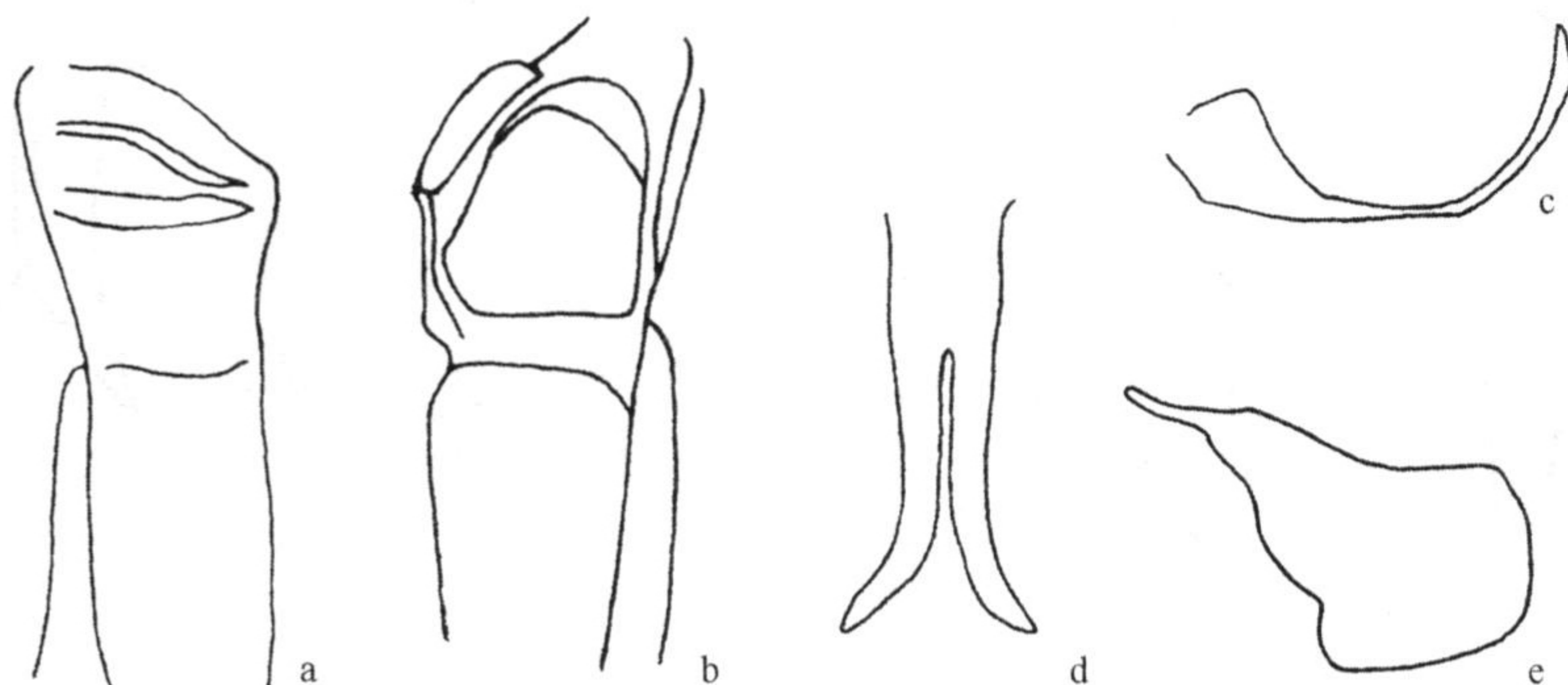


图 205 挂墩半掩螽 *Hemielimaea (Hemielimaea) kuatun* Ingrisch

- a. 雄性左前复翅摩擦发音器官背面观 (male stridulatory apparatus on left tegmen, dorsal view); b. 雄性右前复翅摩擦发音器官背面观 (male stridulatory apparatus on right tegmen, dorsal view); c. 雄性下生殖板侧面观 (male subgenital plate, lateral view); d. 雄性下生殖板腹端腹面观 (male subgenital plate, apico-ventral view); e. 雌性下生殖板侧叶侧面观 (lateral lobe of female subgenital plate, lateral view)

35.1-40.0; 前复翅宽: ♂ 7.4-8.0, ♀ 6.6-8.0; 后足腿节长: ♂ 21.7-24.0, ♀ 22.5-26.0; 触角长: 76.0; 产卵器长: 6.1-7.0。

观察标本 1♂, [IQZ(E)361375], 福建崇安, 星村龙渡, 1960.VI.29, 张毅然采。

分布 福建 (崇安)。

(162) 峨眉半掩蝻 *Hemielimaea (Hemielimaea) omeishanica* Gorochov, 2007 (图 206)

*Hemielimaea (Hemielimaea) omeishanica* Gorochov, 2007. In: Ingrisch *et* Gorochov. Tijdschr. v. Entomologie, 150: 97 (Holotype, M, origi. descrip.; type locality: China, Sichuan, Omeishan; type depository: ZIN St. Petersburg).

*Hemielimaea (H.) chinensis chinensis* nec Brunner: Gorochov, 2004. Russian Entomol. J., 12(4):361.

**特征记述** 雄性 体大型。左前复翅摩擦发音脉长, 稍长于前胸背板最大宽度 (分别为 4.4 mm 和 4.2 mm); 左前复翅腹面具非常多的摩擦发音音齿 (约 350 音齿), 排列较稀疏 (中部区域每毫米约 50 音齿)。右前复翅镜膜大 (宽 3.0 mm, 长 3.3 mm, 靠近基部强骨化的脉与镜膜端之间的距离为 3.9 mm); 右前复翅镜膜端向的透明区域宽 (最大宽度为 3.5 mm)。尾须长 (长为 5 mm), 基部直, 其余的地方弧形。下生殖板长, 端部狭, 深裂且强向上弯曲。外生殖器骨片长, 具龙骨状的表皮内突, 钳状的端半部沿中缘具齿, 基半部宽 (分成短的齿状的基板和大的半膜质近于中部的叶)。

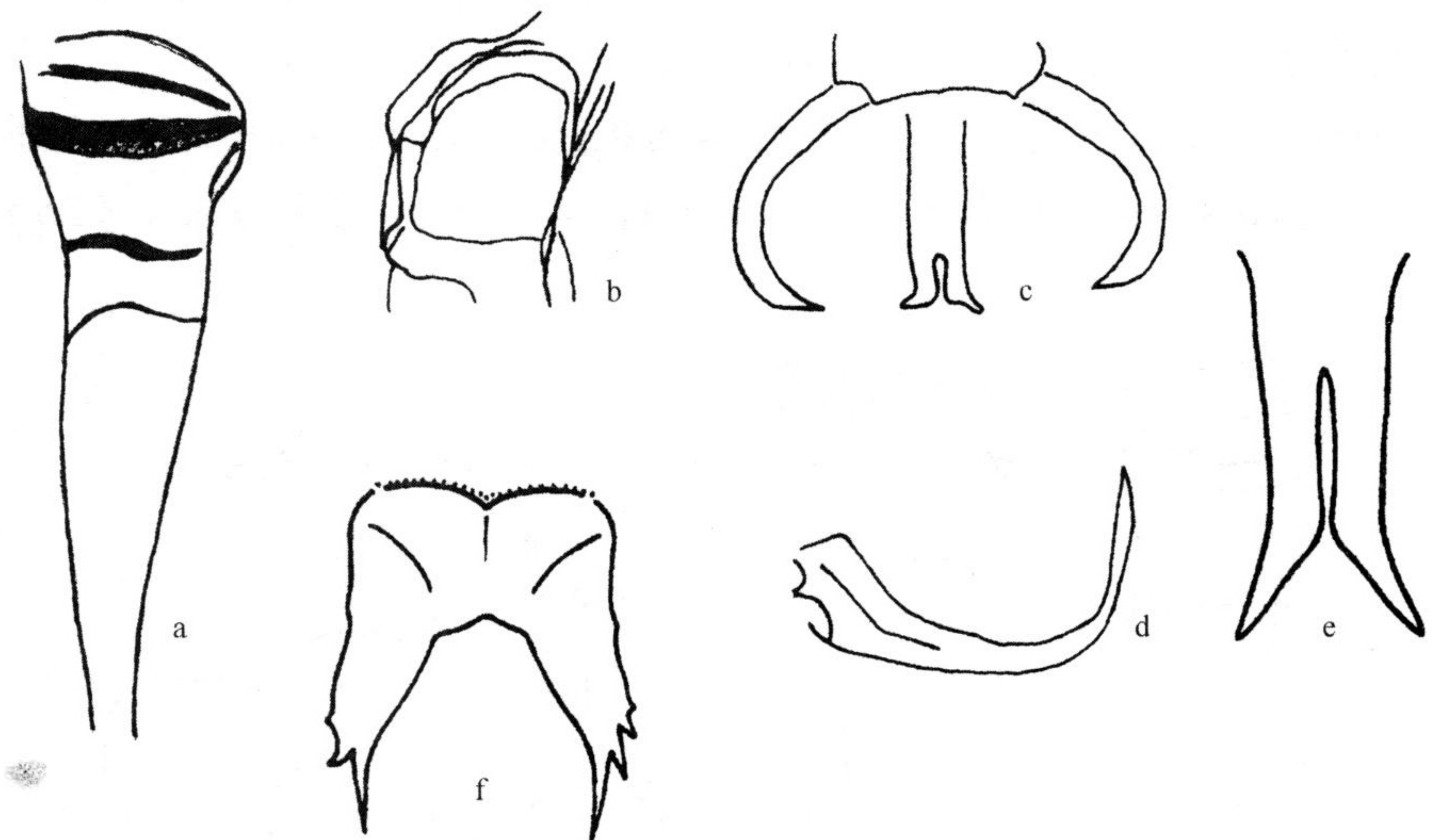


图 206 峨眉半掩蝻 *Hemielimaea (Hemielimaea) omeishanica* Gorochov

a. 雄性左前复翅摩擦发音器官背面观 (male stridulatory apparatus on left tegmen, dorsal view); b. 雄性右前复翅摩擦发音器官背面观 (male stridulatory apparatus on right tegmen, dorsal view); c. 雄性腹端背面观 (male abdominal apex, dorsal view); d. 雄性下生殖板侧面观 (male subgenital plate, lateral view); e. 雄性下生殖板腹端腹面观 (male subgenital plate, apico-ventral view); f. 雌性下生殖板背面观 (female subgenital plate, dorsal view)